



宁宁®
正柴胡饮颗粒
风寒感冒良药

正柴胡饮颗粒



精华制药

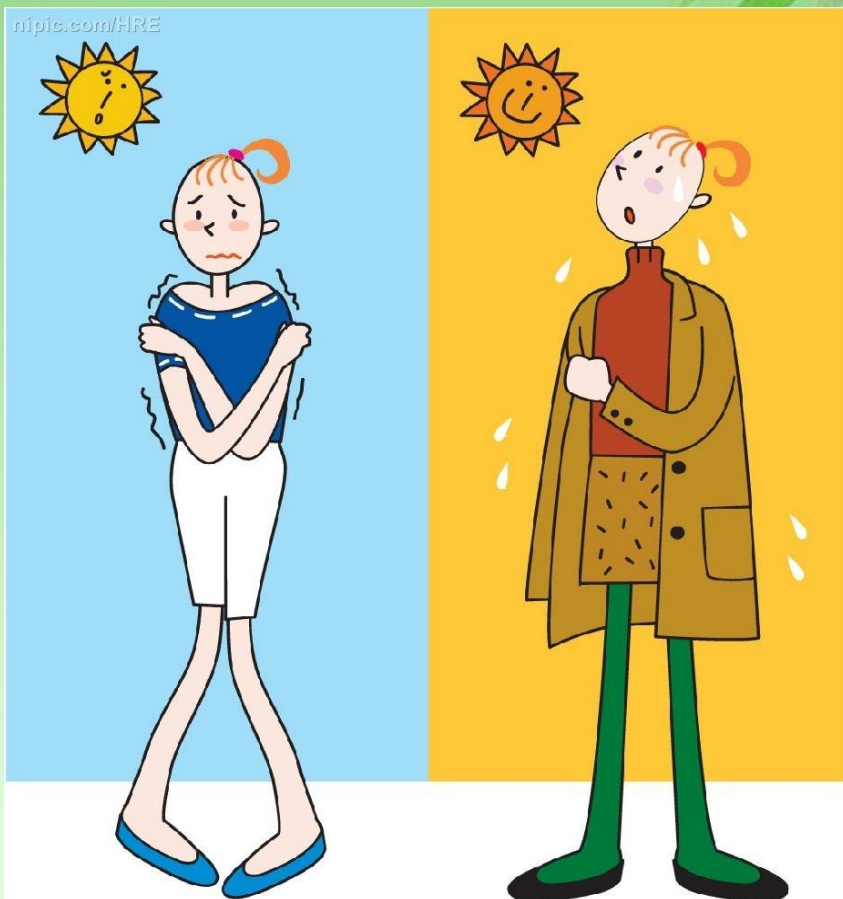
精華製藥集團股份有限公司

Jinghua Pharmaceutical Grup Co., Ltd.

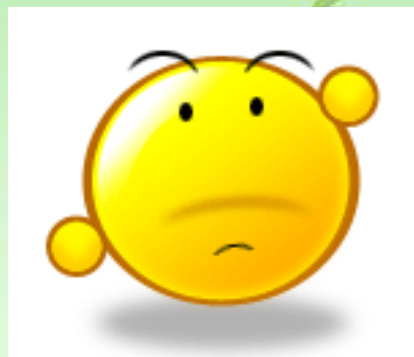




认识感冒



到底何为感冒？又有什么症状呢？



精华制药

精华制药集团股份有限公司

Jinghua Pharmaceutical Group Co., Ltd.



感冒

感冒又称伤风、冒风，是风邪侵袭人体所致的常见外感疾病。临床表现以鼻塞、咳嗽、头痛、恶寒发热、全身不适为其特征。



西医分类

普通感冒

流行感冒



精华制药

精华製藥集團股份有限公司

Jinghua Pharmaceutical Group Co., Ltd.





中医上感冒的分类

风寒型感冒

风热型感冒

暑湿型感冒

畏寒、发热、口淡
无味、腹痛、腹泻

发热重、痰液粘稠
呈黄色

畏寒、低热、无汗、流
清涕、吐稀薄白色痰

鼻塞、流涕、咳嗽、头痛



精华制药

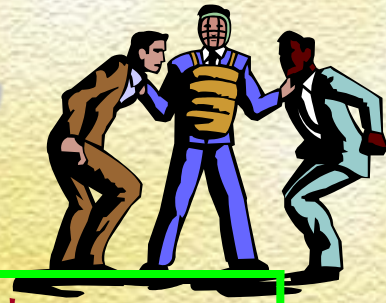
精華製藥集團股份有限公司

Jinghua Pharmaceutical Group Co., Ltd.

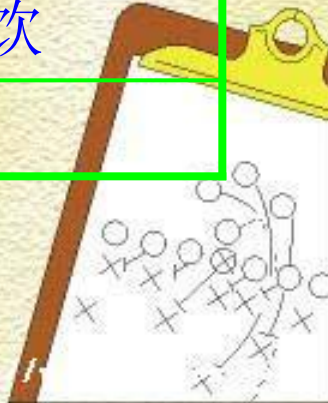




风寒感冒 VS 风热感冒



鉴别点	风寒	风热
恶寒	重	轻
发热	轻	重
咳痰	稀白痰	粘或黄痰
鼻涕	清涕	黄涕
舌苔	无苔或苔薄白	薄白微黄
出汗	无汗	少汗或有汗
口渴思饮	口不渴或渴喜热饮	口渴喜饮
咽红肿痛	无	有





正柴胡饮颗粒

产品介绍

正柴胡饮颗粒源自明代名医张景

1990获首届中国中医药文化博览会“神农杯”金奖

中国中医研究院运用现代科学方法
...良药

1992年
国家中医药管理局将其首批列入
全国中医医院急诊科（室）必备中成药

...发现任何毒副作用

1994年6月
列入国家中药保护品种

荣誉斐然

名医古方

——传承

现代技术

——创新

纯正中药

——安全



精华制药

精華製藥集團股份有限公司

Jinghua Pharmaceutical Group Co., Ltd.





- ▶ 国家中药保护品种
- ▶ 国家基本药物目录品种
- ▶ 国家基本医疗保险和工伤保险药品目录
- ▶ 国家中医医院急诊科室必备用药



【功能主治】

表散风寒、解热止痛。用于外感风寒初起：发热恶寒、无汗、头痛、鼻塞、喷嚏、咽痒咳嗽、四肢酸痛等症状。适用于流行性感冒初起、轻度上呼吸道感染等疾患。

【规格】

含糖颗粒：10g

低糖颗粒：**5g**

无糖颗粒：3g



精华制药

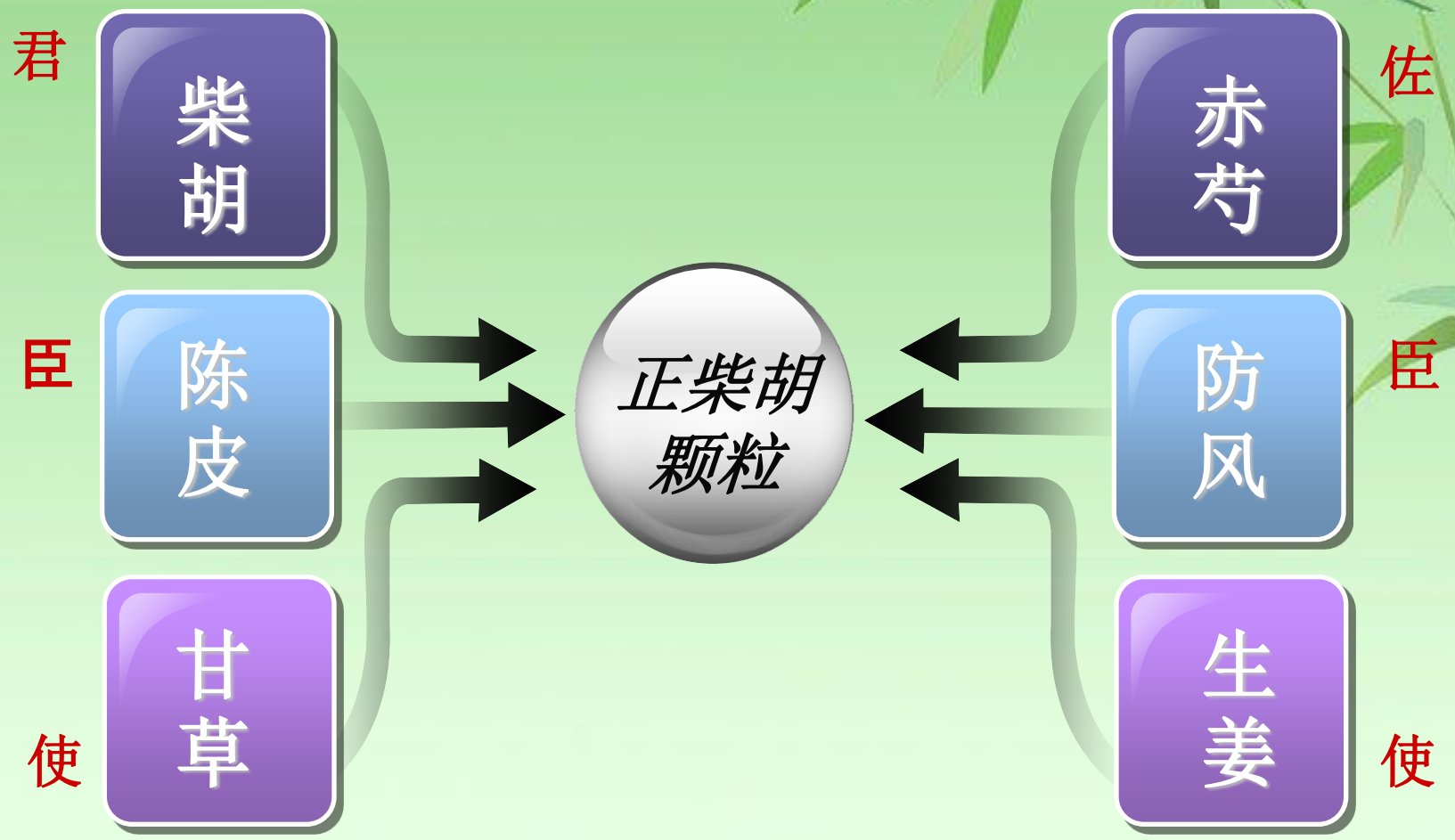
精华制药集团股份有限公司

Jinghua Pharmaceutical Group Co., Ltd.





正柴胡组成成分



精华制药

精华製藥集團股份有限公司

Jinghua Pharmaceutical Grup Co., Ltd.



组分介绍

柴胡



【药性】：性微寒、味苦、辛。

【功效】：解表退热，疏肝解郁，升举阳气。

【现代研究】：

1

化学成分：

柴胡皂苷、挥发油、多糖等

2

药理作用：

- 解热抗炎
- 促进免疫功能
- 抗肝损伤
- 抗辐射损伤

组分介绍



陈皮

【药性】：性温，味辛、味苦。

【功效】：理气健脾，调中，燥湿，化痰。

【现代研究】：

1

化学成分：

含挥发油、另含黄酮类成分橙皮甙、新橙皮甙等

2

药理作用：

- 抗炎、抗溃疡、利胆作用
- 小剂量能够增强心脏收缩力，大剂量则出现心脏抑制

组分介绍



防风

【药性】：味辛、甘，性微温。

【功效】：祛风解表，胜湿止痛，止痉定搐。

【现代研究】：

1

化学成分：

含挥发油、甘露醇、苦味甙等。

2

药理作用：

- 解热作用
- 解热作用

组分介绍



赤芍

【药性】： 苦，微寒。

【功效】： 清热凉血、散瘀止痛。

【现代研究】：

1

化学成分：

含苯甲酸、鞣质、芍药甙等。

2

药理作用：

- 抗病毒。对流感病毒有一定抑制作用。
- 镇静、镇痛
- 抗菌。对痢疾杆菌、伤寒杆菌、金黄色葡萄球菌、溶血性链球菌有较强抑菌作用。
- 扩张心冠脉。

组分介绍

甘草



【药性】：甘，平。

【功效】：益气补中；缓急止痛；润肺止咳；泻火解毒；调和诸药。

【现代研究】：

1

化学成分：

甘草甜素、甘草酸、甘草次酸、甘草黄甙等

2

药理作用：

- 止咳平喘作用
- 解毒
- 调节机体免疫功能，抗心律失常
- 肾上腺皮质激素样作用

组分介绍

生姜



【药性】：辛、温。

【功效】：解表散寒，温中止呕，化痰止咳，解毒。

【现代研究】：

1

化学成分：

含有辛辣和芳香成分。

2

药理作用：

- 抗氧化，抑制肿瘤
- 开胃健脾，促进食欲
- 防暑、降温、提神



精华制药

精华制药集团股份有限公司

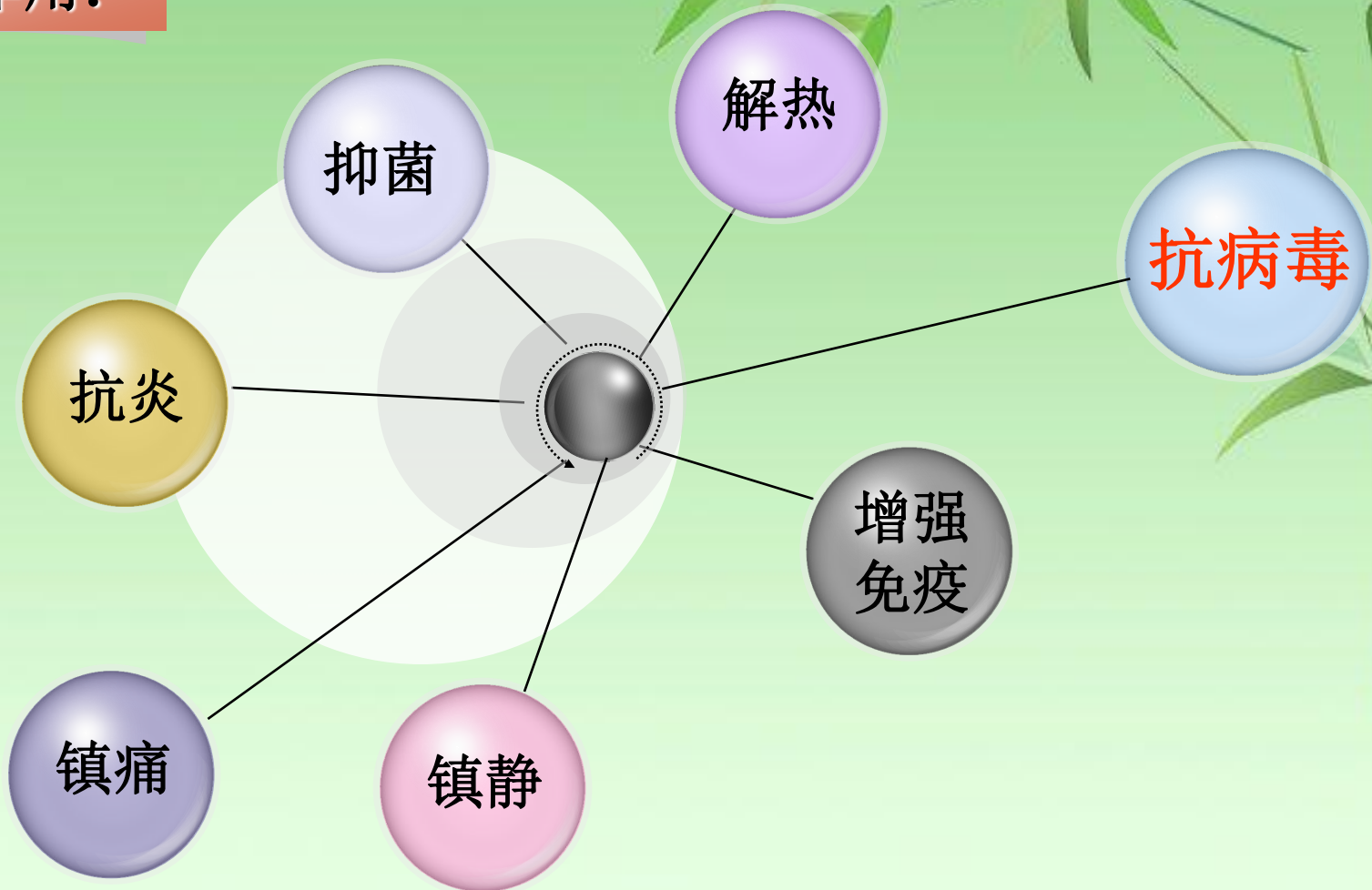
Jinghua Pharmaceutical Group Co., Ltd.





正柴胡药理作用

药理作用：



精华制药

精华製藥集團股份有限公司

Jinghua Pharmaceutical Grup Co., Ltd.



正柴胡饮颗粒的解热作用

实验前两天分别给予等体积的生理盐水、阿司匹林、正柴胡饮浸膏。实验前再给药1次，给药后30min，每兔均从耳缘注射大肠杆菌内毒素，内毒素攻击后体温如下

表1 对内毒素致热家兔的作用($n=5, \bar{x} \pm s$)

组别	剂量 (g/kg·d)	给药后不同时间(h) 体温变化值($\Delta T, ^\circ C$)						AUC
		0.5	1	2	3	4	6	
生理盐水	—	1.16±0.15	1.26±0.15	1.08±0.22	1.00±0.20	0.96±0.18	0.96±0.24	5.05
阿司匹林	0.10	0.54±0.17**	0.80±0.14*	0.88±0.29*	0.82±0.15*	0.48±0.36**	0.34±0.15**	3.22
正柴胡饮	1.11	0.70±0.19*	1.10±0.19	0.78±0.26*	0.76±0.34*	0.48±0.26**	0.36±0.23**	3.40
	0.37	0.74±0.21*	1.20±0.12	1.12±0.14	0.98±0.16	0.56±0.20**	0.54±0.20**	4.18

注射内毒素后，家兔体温开始上升，1h达到高峰，此后温度保持稳定或稍有下降，可持续6h。

正柴胡饮可明显降低内毒素引起的发热，给药后2h可发挥解热作用，解热效应可持续5h。大剂量正柴胡饮颗粒的解热作用与阿司匹林的解热作用相当。

何美珊等. 正柴胡饮颗粒的解热及抗过敏作用[J]. 中草药, 2000, 31(4)



精华制药

精华製藥集團股份有限公司

Jinghua Pharmaceutical Group Co., Ltd.

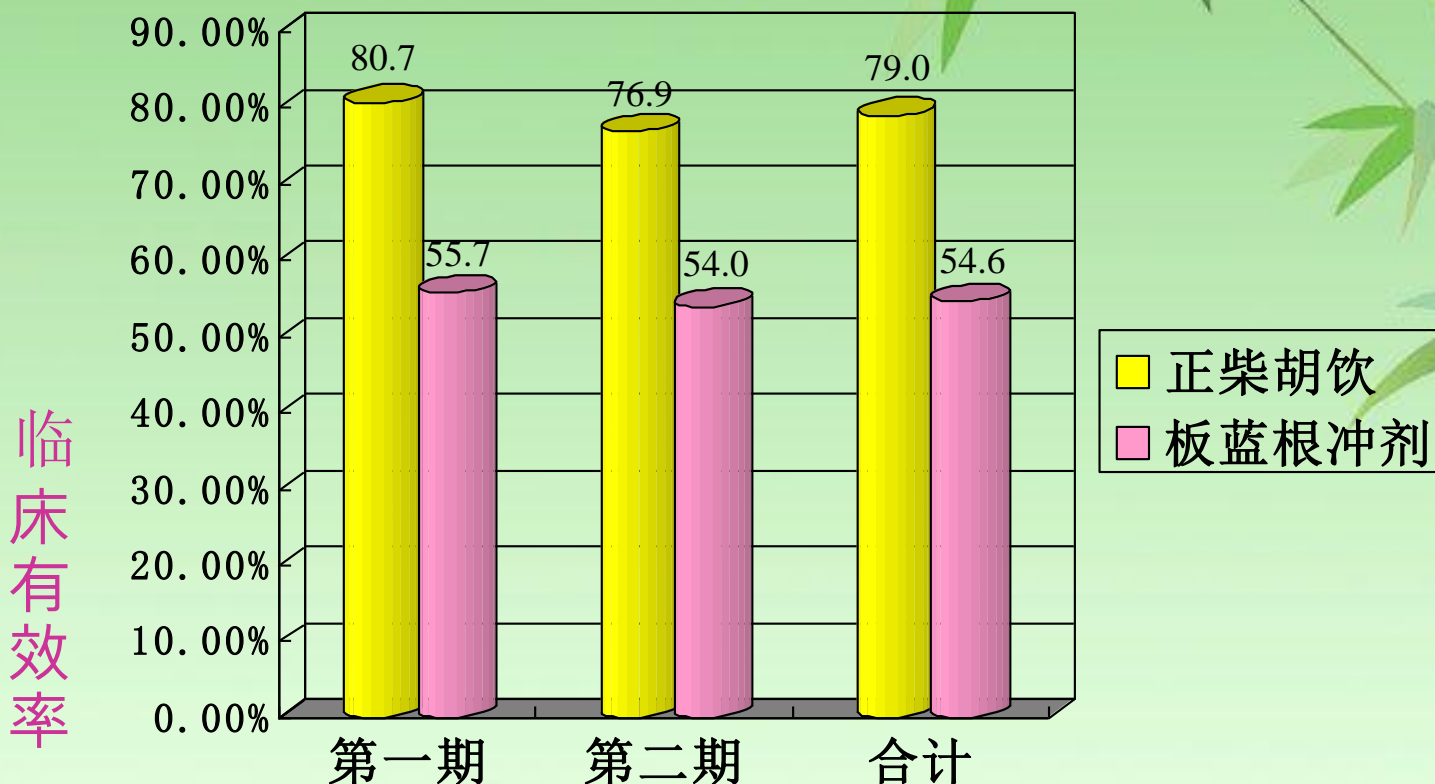




正柴胡饮颗粒正柴胡饮治疗普通感冒

临床研究

图1. 两种药物治疗感冒的临床疗效



中医研究院中药研究所. 正柴胡饮颗粒正柴胡饮治疗普通感冒的临床观察. 中医杂志, 1985, 12 (13)



精华制药集团股份有限公司

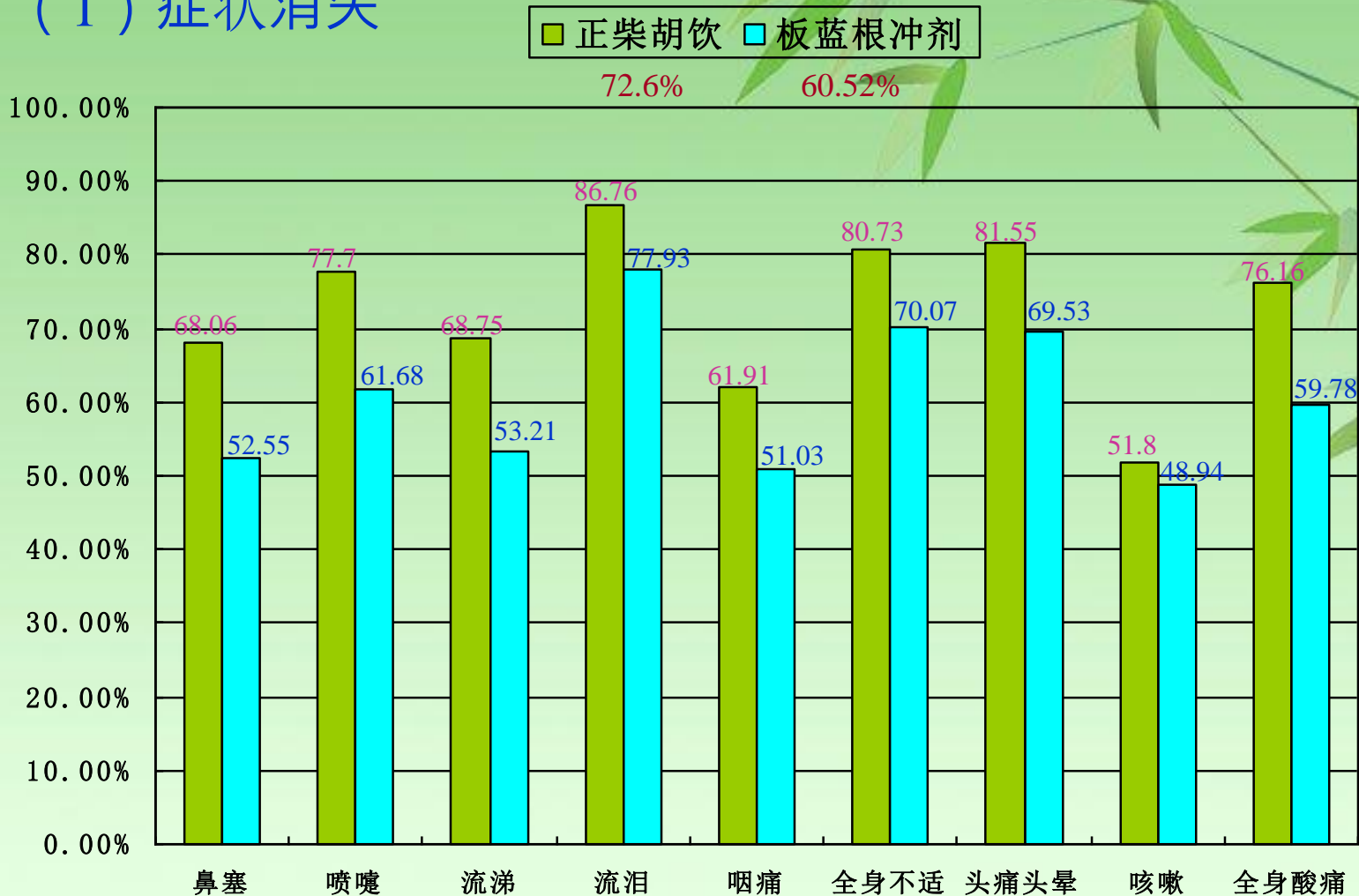
Jinghua Pharmaceutical Group Co., Ltd.





服用后48小时各种症状改善情况

(1) 症状消失



精华制药

精华制药集团股份有限公司

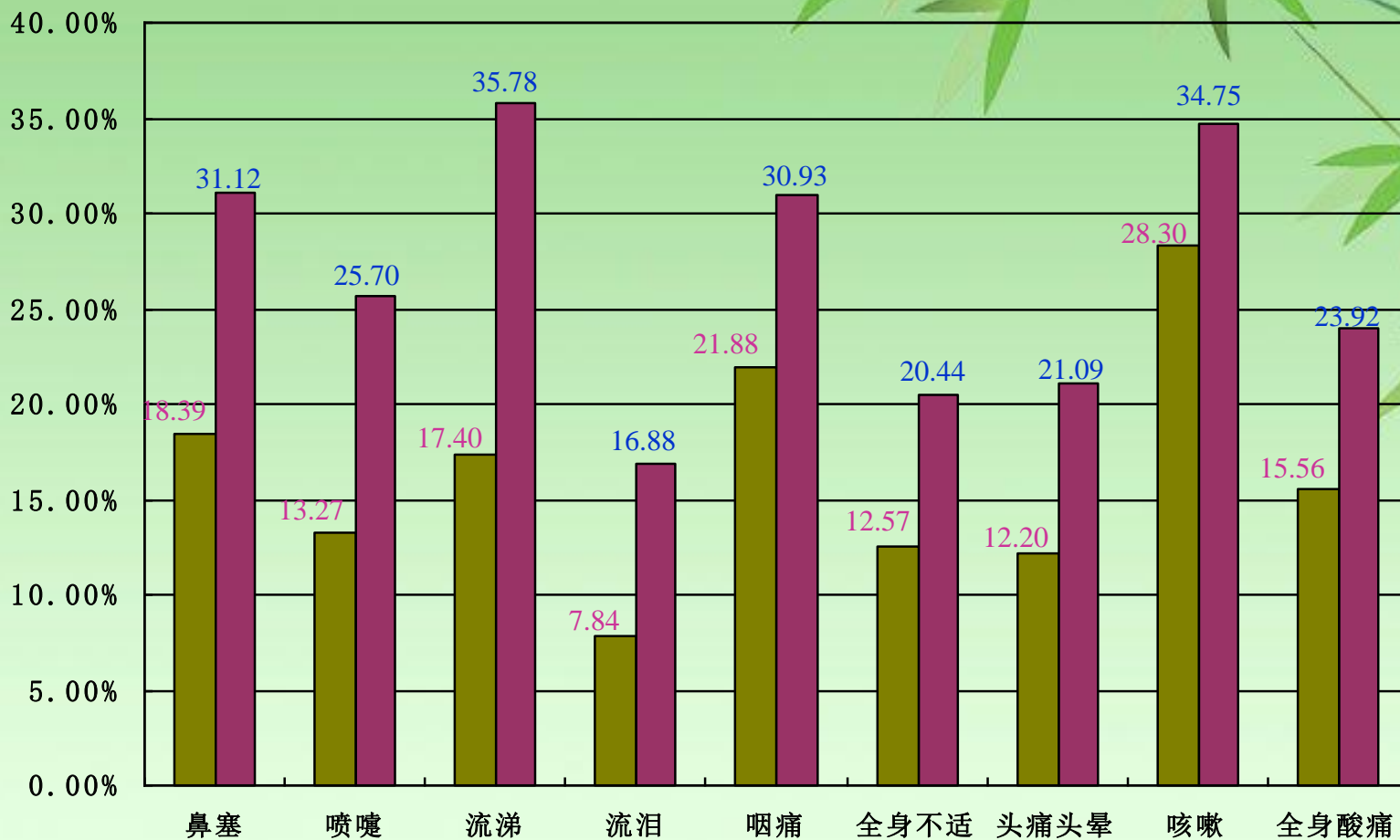
Jinghua Pharmaceutical Group Co., Ltd.





(2) 无效

■ 正柴胡饮 ■ 板蓝根冲剂



精华制药

精华製藥集團股份有限公司

Jinghua Pharmaceutical Grup Co., Ltd.



正柴胡饮颗粒治疗外感发热的疗效观察

将232例外感发热随机分为2组。治疗组给予正柴胡饮颗粒，对照组给予清热灵颗粒，疗程3天，结果：

两组总疗效比较

组别	n	治愈	显效	有效	无效	总有效率
治疗组	116	82 (70.69)**	21 (18.10)	10 (8.62)	3 (2.59)	113 (97.41)**
对照组	116	59 (50.86)	19 (16.38)	21 (18.97)	16 (13.80)	100 (86.21)

陈志宏. 柴胡饮颗粒治疗外感发热的疗效观察[J]. 上海中医药杂志, 2006, 40 (4)



精华制药

精華製藥集團股份有限公司

Jinghua Pharmaceutical Group Co., Ltd.





正确合理使用正柴胡颗粒

剂量:1-2包/次, 3次/天

及早服
服2包
睡一觉
汗微出

无忧PPT整理发布



精华制药

精華製藥集團股份有限公司

Jinghua Pharmaceutical Grup Co., Ltd.



15



“三”部曲

防

治

靖

无忧PPT整理发布



精华制药

精华製藥集團股份有限公司

Jinghua Pharmaceutical Grup Co., Ltd.





感冒初期:

喷嚏拉响警报，提醒您病毒开始侵入体内。这时候应该及早服用正柴胡饮颗粒，防止病毒蔓延。将其扼杀在摇篮阶段！

关键字:

防



精華製藥集團股份有限公司

Jinghua Pharmaceutical Group Co., Ltd.





感冒中期:

此阶段为病毒高发期，传染性强。应该根据情况准确使用一些有抗病毒作用的注射液，配以我们正柴胡饮颗粒，会有很好的效果，也是流感治疗之本。

关键字:

治



精华制药

精華製藥集團股份有限公司

Jinghua Pharmaceutical Grup Co., Ltd.





感冒末期:

这是感冒初愈的时期，此时体内仍残留病毒。坚持服用正柴胡饮颗粒，以达到彻底清理病毒，防止病情反复的效果。



关键字:

清



精华制药

精華製藥集團股份有限公司

Jinghua Pharmaceutical Group Co., Ltd.





正柴胡饮颗粒

典型病例

1. 正柴胡饮冲剂治疗恶性肿瘤发热30例

治疗方法: 给予正柴胡饮冲剂20g，每日3次，冲服，连服7天为1个疗程，如服1个疗程热退则停用，热不退继服第2个疗程。

治疗结果: 1个疗程内退热22例，2个疗程内退热6例，无效2例，总有效率为93.33%，热退时间最短4天，最长11天。

秦志丰等. 正柴胡饮冲剂治疗恶性肿瘤发热30例疗效观察. 山东中医杂志, 2000, 10



精华制药

精華製藥集團股份有限公司

Jinghua Pharmaceutical Group Co., Ltd.





正柴胡饮颗粒

典型病例

2. 正柴胡饮颗粒治疗骨折发热60例

治疗方法: 给予正柴胡饮颗粒冲服，1次10g，每日3g，5天1个疗程。

治疗结果: 1个疗程内退热者22例，2个疗程内退热者6例，无效2例，总有效率93.3%。退热之间最短3天，最长10天。

赵瑛. 正柴胡饮颗粒治疗骨折发热疗效观察. 浙江中医学院学报, 2002, 8(26)



精华制药

精華製藥集團股份有限公司

Jinghua Pharmaceutical Grup Co., Ltd.





正柴胡饮颗粒

典型病例

3.正柴胡饮治疗病毒性肺炎

治疗方法： 柴胡10g 防风10g 白芍8g 赤芍8g 陈皮6g 钩藤10g 黄芪15g 冬花8g 麻黄4g 前胡8g 甘草4g.

治疗结果： 3剂热退。6剂咳止。虽后未再服药，亦未发作。

石曾敏等. 正柴胡饮新用. 中医研究, 1994, 1 (39)



精华制药

精華製藥集團股份有限公司

Jinghua Pharmaceutical Group Co., Ltd.





知己知彼，百战不殆



精华制药

精華製藥集團股份有限公司

Jinghua Pharmaceutical Grup Co., Ltd.





	商品名	主要成分	药理作用	功效主治	临床应用
风寒感冒药	正柴胡饮颗粒	柴胡、陈皮、防风、甘草、赤芍、生姜	抗病毒、解热、抑菌、抗炎、镇痛、镇静、增强免疫力	表散风寒，解热止痛	用于外感风寒初起：发热恶寒，无汗，头痛，鼻塞，喷嚏，咽痒咳嗽，四肢酸痛。及流行性感冒初起、轻度上呼吸道感染见上述症候者
	感冒清热颗粒	荆芥穗、薄荷、防风、柴胡、紫苏叶、葛根、桔梗、苦杏仁、白芷、苦地丁、芦根	抗病毒、抗菌、解热、抗炎	疏风散寒，解表清热	用于风寒感冒，头痛发热，恶寒身痛，鼻流清涕，咳嗽咽干
	感冒软胶囊	羌活、麻黄、桂枝、荆芥穗、防风、白芷、川芎、石菖蒲、葛根、薄荷、苦杏仁、当归、黄芩、桔梗		散风解热	用于外感风寒引起的头痛发热，鼻塞流涕，恶寒无汗，骨节酸痛，咽喉肿痛



精华制药

精华製藥集團股份有限公司

Jinghua Pharmaceutical Group Co., Ltd.





	商品名	主要成分	药理作用	功效主治	临床应用
风热感冒药	银翘解毒丸	金银花、连翘、桔梗、薄荷、淡豆豉、淡竹叶、牛蒡子（炒）、荆芥、芦根、甘草		辛凉解表，清热解毒	用于风热感冒，发热头痛，咳嗽，口干，咽喉疼痛
	抗病毒口服液	板蓝根、石膏、芦荟、生地黄、郁金、知母、石菖蒲、广藿香、连翘	抗病毒、抗菌消炎、解热	清热祛湿，凉血解毒	用于风热感冒，流感
	双黄连口服液	金银花、黄芩、连翘	抑菌、抗病毒、增强免疫力	清热解毒	用于风热感冒发热，咳嗽，咽痛
感冒风寒化热半表半里	小柴胡颗粒	柴胡、姜半夏、黄芩、党参、甘草、生姜、大枣	抑菌、解热、降温、镇痛，增强免疫力	解表散热，疏肝和胃	用于外感病，邪犯少阳证，症见寒热往来、胸胁苦满、食欲不振、心烦喜呕、口苦咽干



精华制药

精华製藥集團股份有限公司

Jinghua Pharmaceutical Group Co., Ltd.





	商品名	主要成分	药理作用	功效主治	临床应用
暑湿感冒药	藿香正气水	苍术、陈皮、厚朴（姜制）、白芷、茯苓、大腹皮、生半夏、甘草浸膏、广藿香油、紫苏叶油	止吐，镇痛、解痉，增强细胞免疫功能和抑菌作用	解表化湿，理气和中	用于外感风寒、内伤湿滞或夏伤暑湿所致的感冒，症见头痛昏重、胸膈痞闷、脘腹胀痛、呕吐泄泻；胃肠型感冒见上述证候者
清热解毒药	板蓝根颗粒	板蓝根		清热解毒，凉血利咽	用于肺胃热盛所致的咽喉肿痛，口咽干燥，急性扁桃体炎见上述证候者
	清开灵颗粒	胆酸、珍珠母、猪去氧胆酸、栀子、水牛角、板蓝根、黄芩苷、金银花	解热、镇静、抗惊厥及免疫调节作用	清热解毒，镇静安神	用于外感风热、火毒内盛所致发热、咽喉肿痛、舌质红绛、苔黄、脉数者；上呼吸道感染、病毒性感冒、急性咽炎、急性气管炎等病症属上述证候者
	蒲地蓝消炎口服液	蒲公英、地丁、板蓝根、黄芩		清热解毒，抗炎消肿	用于疖肿、腮腺炎、咽炎、扁桃体炎等
	蓝芩口服液	板蓝根、黄芩、栀子、黄柏、胖大海		清热解毒，利咽消肿	用于急性咽炎、肺胃实热证所致的咽痛、咽干、咽部灼热



精华制药

精华制药集团股份有限公司

Jinghua Pharmaceutical Group Co., Ltd.





常用感冒药分类

解表剂	辛温解表剂	感冒清热颗粒、正柴胡饮颗粒
	辛凉解表剂	双黄连口服液、银翘解毒片
	表里双解剂	小柴胡颗粒
	扶正解表剂	玉屏风颗粒
祛暑剂	解表祛暑剂	藿香正气水
清热剂	清热解毒剂	板蓝根颗粒、清开灵颗粒、蓝芩口服液



精华制药

精华制药集团股份有限公司

Jinghua Pharmaceutical Group Co., Ltd.



18



正柴胡饮颗粒

产品亮点:

1. 用于风寒感冒，抗病毒，退热快
2. 预防感冒、提高免疫力
3. 治疗空调综合症
4. 使用人群广（适合高危人群）
5. 长期服用，安全可靠（暂无任何毒副作用）



精华制药

精華製藥集團股份有限公司

Jinghua Pharmaceutical Grup Co., Ltd.





宁宁正柴胡饮的安全考察

- ❖ 处方数百年的历史
- ❖ 成药近50年的应用
- ❖ 10亿多袋的临床使用
- ❖ 未发现任何毒副作用

无忧PPT整理发布



精华制药

精華製藥集團股份有限公司

Jinghua Pharmaceutical Group Co., Ltd.



15



适用科室：

- ◆ 呼吸科
- ◆ 急诊科
- ◆ 儿内科
- ◆ 妇科
- ◆ 心外科
- ◆ 中医科
- ◆ 内分泌科
- ◆ 老干部科
- ◆ 肾内科
- ◆ 肿瘤科



精华制药

精華製藥集團股份有限公司

Jinghua Pharmaceutical Group Co., Ltd.





Thank You!



精華製藥集團股份有限公司

Jinghua Pharmaceutical Grup Co., Ltd.

